



# 臺南市登革熱疫情週報

2023/8/20—2023/8/26(Week 34, 2023)

## (一)全國疫情

2023 年登革熱全國確定病例數：(1 月 1 日起，依發病日計)

■本土病例數：2742

■境外移入病例數：125

## (二)台南市疫情(第 34 週)

登革熱：

■新增 497 例本土病例

■新增 3 例境外移入

屈公病：

■新增 0 例本土病例

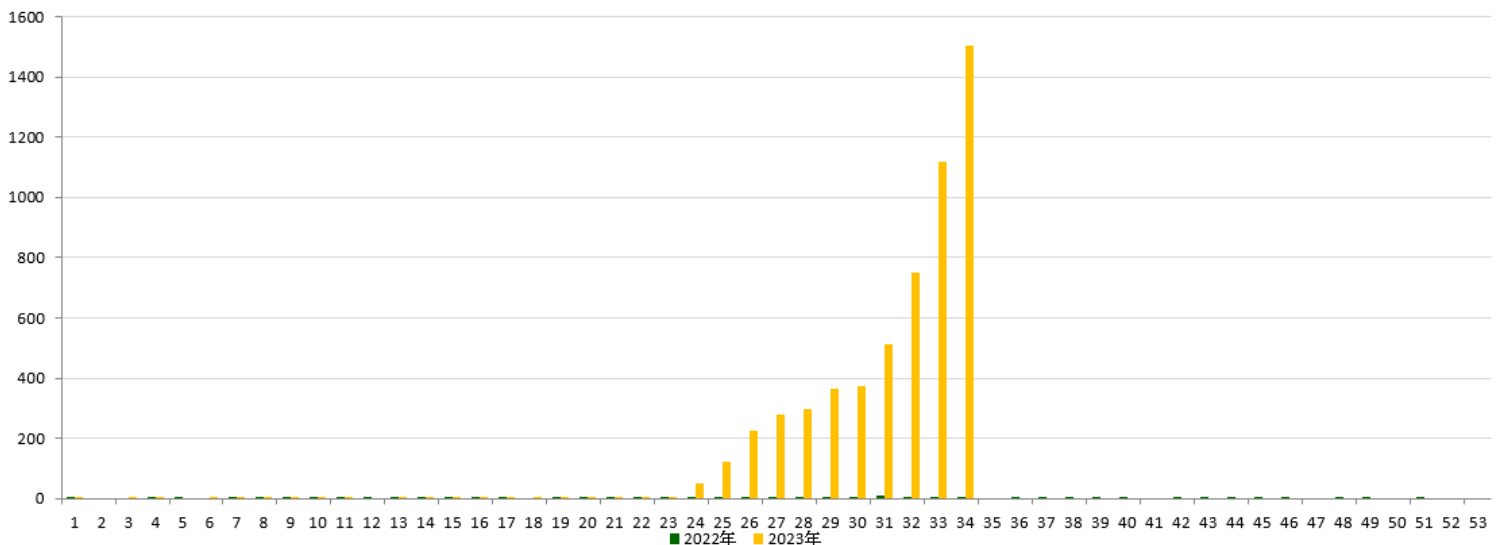
■新增 0 例境外移入

本市 2023 年至第 34 週  
確定病例及同期比較(依發病日計)

發病年	登革熱			屈公病		
	本土	境外	總計	本土	境外	總計
2018	0	11	11	0	1	1
2019	22	32	54	0	0	0
2020	0	5	5	0	1	1
2021	0	1	1	0	0	0
2022	0	0	0	0	0	0
2023	2332	15	2347	0	0	0

## 登革熱國際間旅遊疫情建議

第一級(注意)：越南、菲律賓、印尼、馬來西亞、斯里蘭卡、印度、新加坡



2022 年/2023 年第 1-52 週本土通報數同期比較

## 二、臺南市病媒蚊密度調查

8/20~8/26(第 34 週)病媒蚊密度調查共完成 214 里次

8/13~8/19(第 33 週)病媒蚊密度調查共完成 196 里次，級數分布如下：

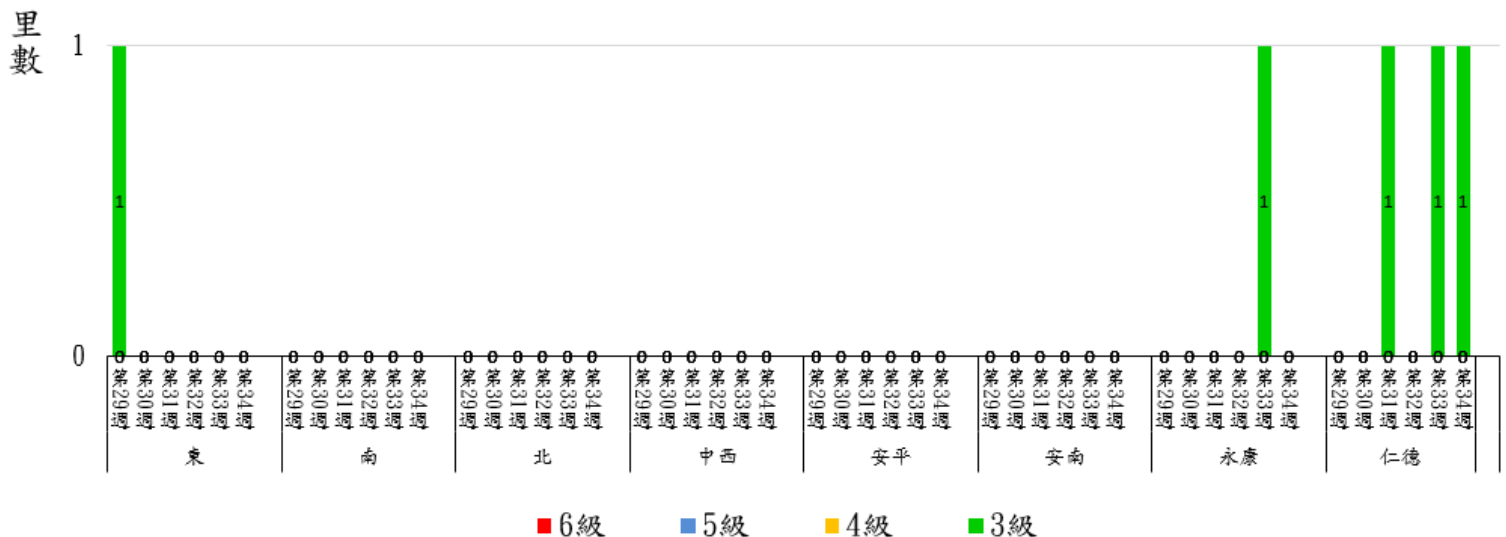
級數 日期	★0 級	1 級	2 級	3 級	4 級	5 級	6 級
8/20-8/26 (第 34 週)	172 里次 (80.37%)	36 里次 (16.82%)	5 里次 (2.34%)	1 里次 (0.47%)	0 里次 (0%)	0 里次 (0%)	0 里次 (0%)
8/13-8/19 (第 33 週)	132 里次 (67.35%)	55 里次 (28.06%)	5 里次 (2.55%)	4 里次 (2.04%)	0 里次 (0%)	0 里次 (0%)	0 里次 (0%)
近 2 週 增減百分比	+13.02%	-11.24%	-0.21%	-1.57%	0%	0%	0%

第 34 週：本週 3 級-仁德區仁德里 (預計下週複查)

第 33 週：3 級-山上區新莊里(8/24 複查為 0 級)、仁德區成功里(8/22 複查為 0 級)、永康區埔園里(預計 8/29 複查)、麻豆區東角里(8/17 複查為 1 級)

112 年第 29 週至 112 年第 34 週臺南市人口監測區密度調查布氏級數 3 至 6 級比較圖

2



★請區公所針對 1 級以上里別加強民眾衛教及孳生源清除。

\*當週百分比=當週各級數之里次/當週調查總完成里次

## 三、臺南市監測區誘卵桶監測

目前監測 10 個監測區（東區、南區、北區、中西區、安平區、安南區、永康區、仁德區、新營區、歸仁區）271 里共 3,252 點。

★陽性點：1,581 (陽性率 48.6%)

：連續兩週卵數>250 粒里別，計 0 里

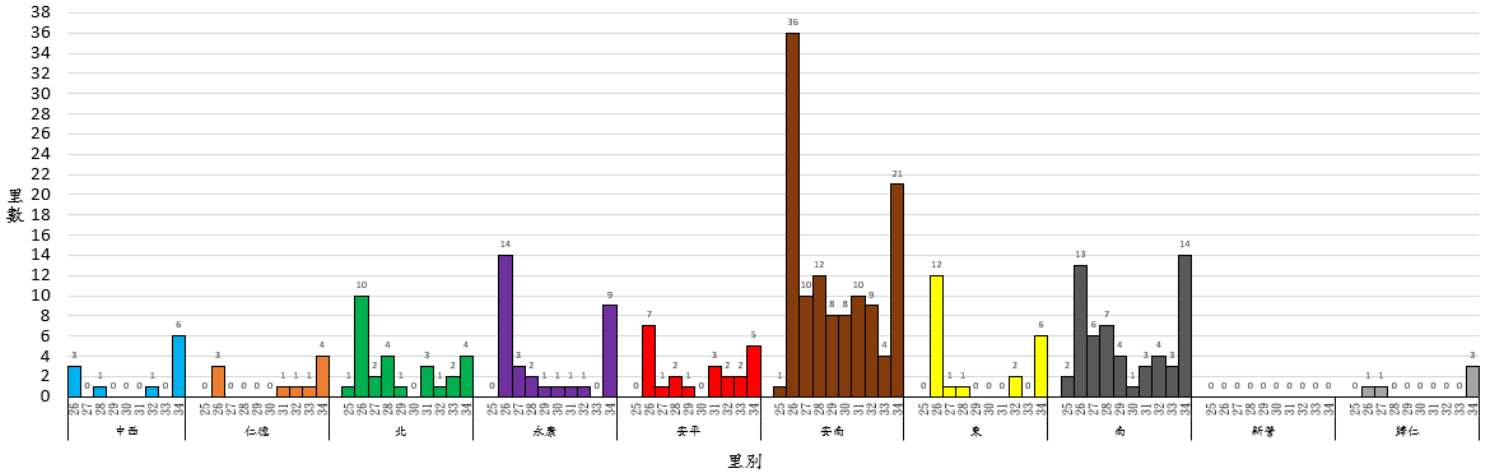
：連續兩週陽性率>40%里別，計 31 里

：連續兩週陽性率>60%里別，計 11 里

★監測日期：2023/8/20~2023/8/26(第 34 週)

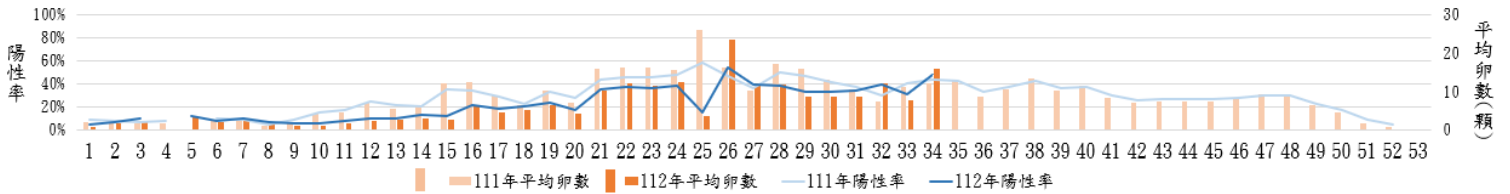
區別	里數	卵數>250 粒	里數	陽性率>40%	里數	陽性率>60%
中西區	0		13	開山里、西和里、法華里、城隍里、大涼里、永華里、光賢里、南門里、赤嵌里、五條港里、兌悅里、府前里、小西門里	6	西賢里、藥王里、南美里、南廠里、西湖里、淺草里
仁德區	0		10	仁義里、後壁里、仁和里、文賢里、土庫里、保安里、新田里、成功里、中洲里、大甲里	4	一甲里、仁德里、太子里、二行里
北區	1	和順里	16	元寶里、大港里、長興里、大興里、仁愛里、大和里、北華里、公園里、振興里、重興里、長勝里、文元里、中樓里、東興里、正覺里、永祥里	4	大豐里、華德里、成功里、元美里
永康區	0		15	北興里、龍埔里、龍潭里、五王里、光復里、神洲里、大灣里、西勢里、東灣里、塩興里、西灣里、中華里、甲頂里、烏竹里、新樹里	9	三合里、復興里、建國里、網寮里、二王里、復華里、東橋里、王行里、北灣里
安平區	0		4	建平里、億載里、國平里、華平里	5	平安里、天妃里、金城里、漁光里、王城里
安南區	0		23	長安里、安和里、頂安里、海東里、塹南里、溪東里、梅花里、安西里、海南里、塩田里、安富里、東和里、溪頂里、溪北里、青草里、布袋里、大安里、新順里、海西里、原佃里、淵西里、幸福里、溪墘里	21	總頭里、溪心里、淵中里、安順里、淵東里、城東里、砂崙里、國安里、南興里、媽祖宮里、州南里、鹿耳里、城南里、城西里、佃西里、佃東里、四草里、州北里、公塹里、城中里、學東里
東區	0		20	崇明里、崇德里、忠孝里、大德里、自強里、成大里、東明里、復興里、中西里、富強里、路東里、大同里、裕農里、大學里、小東里、大福里、崇誨里、泉南里、關聖里、東光里	6	德高里、仁和里、衛國里、崇善里、後甲里、新東里
區別	里數	卵數>250 粒	里數	陽性率>40%	里數	陽性率>60%

南區	0		13	開南里、明亮里、鹽埕里、大忠里、田寮里、新生里、喜北里、廣州里、文南里、建南里、喜南里、新昌里、郡南里	14	竹溪里、南都里、喜東里、新興里、鯤鯨里、大成里、大林里、明德里、再興里、省躬里、同安里、永寧里、松安里、興農里
新營區	1	民權里	2	永平里、民生里	0	
歸仁區	0		3	許厝里、看西里、後市里	3	新厝里、南保里、辜厝里

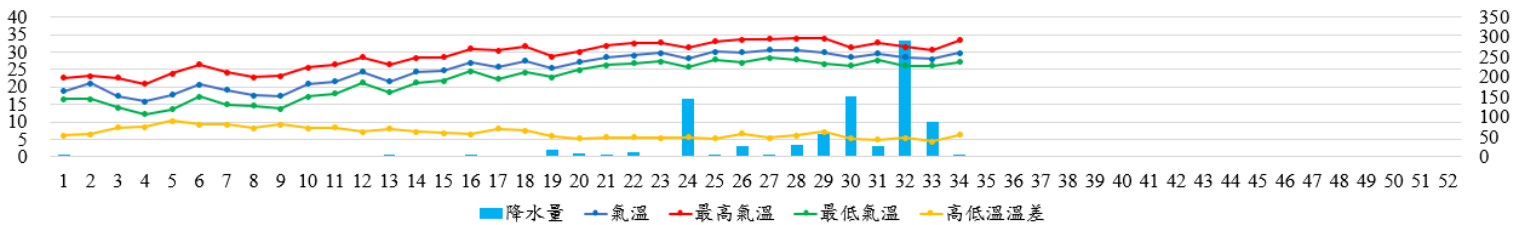


#### 四、臺南市 111 年與 112 年誘卵桶監測區同期比較

臺南市監測區誘卵桶陽性率與平均卵數趨勢比較圖(111年與112年)



112年臺南市週平均溫度與累計雨量



## 致～市民防疫小叮嚀

★第 34 週本市監測區病媒蚊密度調查達 3 級里別為仁德區仁德里 (預計下週複查), 第 33 週病媒蚊密度調查達 3 級里別為山上區新莊里(8/24 複查為 0 級)、仁德區成功里(8/22 複查為 0 級)、永康區埔園里(延後複查)、麻豆區東角里(8/17 複查為 1 級); 登革熱防治中心將持續針對誘卵桶陽性率仍大於 60% 之里別進行複查, 並提供環保局做為規劃預防性戶外環境防治參考。請里鄰長動員社區民眾清除積水容器, 避免病媒蚊孳生; 倘有疑似登革熱症狀請儘速就醫, 避免潛伏期遭病媒蚊叮咬散播登革熱病毒於社區, 造成疫情於環境中爆發。

★前些日子颱風陣雨不斷等因素造成疫情控制上的難度提升, 病例數也因颱風陣雨及第一型登革熱症狀不易診斷而飆升, 臺南市政府登革熱防治中心為求防治最大效益, 依據疾病管制署所制訂登革熱防治工作指引, 聽取疾病管制署南區管制中心專業建議, 制訂化學防治執行方式如下:

- 1、針對單一病例部分, 以個案住家為中心, 採前後左右上下 9 戶噴藥的九宮格方式以氣霧式殺蟲劑(合成除蟲菊精)進行防治, 戶外則以個案住家為中心進行周圍半徑 100 公尺的水噴(有機磷)。
- 2、針對群聚病例, 則劃定大區塊範圍進行由外向內包抄的方式進行噴藥, 每次三小時完成 300-400 戶。

近日許多民眾提出疑問是否家戶噴過一次藥就不須要再噴藥? 而是否需再噴藥則依該地區感染風險而定, 舉例來說: 小美昨日確診為登革熱病例, 今日於住家及前後左右上下的鄰居進行家戶內九宮格的噴藥, 但過了數天, 小美住家附近 100 公尺內又陸陸續續有登革熱病例出現, 表示小美家附近仍存在帶病毒的斑蚊, 這時候登防中心就會規劃大區塊噴藥, 小美家在區塊噴藥的範圍內, 就必須再接受第二次噴藥。必須接受的理由為戶內噴灑藥物的成分為合成除蟲菊精, 該藥噴完後並不會殘留於住家環境, 其藥效為噴藥瞬間擊殺成蚊, 噴完一小時後, 打開門窗通風後藥效即散去, 然只要住戶每日進出家戶時, 戶外新生成蚊即可飛入家戶中, 另當執行大區塊噴藥時, 由外向內包抄的方式進行噴藥, 所有周邊鄰居及戶外都會同步噴藥, 斑蚊則會往沒有噴藥的地方竄逃, 所以在劃定範圍內的家戶都需要接受噴藥, 家戶內噴藥的確會造成不便, 但由於市民們能忍受一時的不便, 才能將疫病盡速控制下來, 登防中心在此非常感謝所有家戶的配合。

★為提升市民對疾病的警覺性, 目前登防中心於社區執行或學防治時, 將於環保局消毒車上插上登革熱危險警戒區的旗子來提醒民眾, 民眾只要看到紅色警戒旗表示帶病毒的蚊子或有登革熱病例已在您的附近, 請您務必做好相關防蚊措施並加強孳生源的清除。另化學防治時也發現民眾常過度包覆養生膠帶, 造成蚊子躲在養生膠帶包覆的範圍內, 影響整體噴藥的成效, 在此向所有的市民呼籲, 帶病毒的埃及斑蚊如果沒被噴死, 會持續叮咬您及家人, 造成病例不斷, 所以千萬不要包覆過度。

★近日有些里長對於確診病例在社區內趴趴走的情形感到無奈, 紛紛跟登防中心提出希望能夠隔離病例就可避免傳播, 登防中心也提出說明, 依據目前傳染病防治法相關規定,

登革熱屬於第二類法定傳染病，同法第 44 條規定為「第二類、第三類傳染病病人，必要時，得於指定隔離治療機構施行隔離治療。」，所以登革熱屬於「得隔離」而不是「應隔離」。但部份病患警覺性低，病毒血症期外出趴趴走，隨身帶著病毒走，對登革熱防治無疑是雪上加霜。中心在此呼籲所有的病例應該在發病 5 天內減少外出，如必須上班上課或採買，應著長褲長袖、皮膚露出處應噴灑防蚊液，並減少在外停留時間，以免斑蚊叮到又成為新的傳染源，讓家人及朋友成為下一波受害者。

★近期登革熱疫情嚴峻，又適逢學校開學之際，提醒學童、家長及所有市民朋友務必注意自身防蚊措施，可穿著淺色長袖衣褲，並適時使用衛生福利部核可含 DEET、Picaridin 或 IR-3535 等有效成分之防蚊藥劑，以避免蚊蟲叮咬，如出現發燒、頭痛、後眼窩痛、肌肉關節痛、出疹等登革熱疑似症狀，應儘速就醫並告知醫師旅遊史及活動史。

★請民眾應定期檢查家戶內外積水容器，落實「巡、倒、清、刷」，避免孳生病媒蚊影響自己與家人的健康，防治中心亦會持續貫徹強力執法，針對登革熱病媒蚊孳生源加強取締，無勸導改善期，一經查獲將依傳染病防治法第 25 條逕行舉發，並將依同法第 70 條處新臺幣三千元以上一萬五千元以下罰鍰，決不寬貸。

★呼籲民眾即刻巡查及清除家戶內外積水容器，0.5 公分積水都會成為孳生病媒蚊子大溫床，為了自己與家人的健康，動員孳清刻不容緩，沒有病媒蚊就沒有登革熱，全民落實「巡、倒、清、刷」，共同守護臺南健康家園。本市登革熱 NS1 快篩合約院所相關資訊請參閱臺南市政府登革熱防治中心網頁 <https://gov.tw/zv9> 或 06-3366366 防疫專線。

～請落實住家內(外)環境積水容器「巡、倒、清、刷」，以免孳生蚊蟲也避免受罰～

臺南市政府登革熱防治中心提供